

## СОСТОЯНИЕ ИНСТИТУТОВ ГРАЖДАНСКОГО ОБЩЕСТВА

### РЕЗЮМЕ

Уровень развития институтов гражданского общества в Вологодской области можно оценить как недостаточно высокий:

– сокращается количество общественных организаций: в расчете на 1000 человек населения оно сократилось с 1,4 ед. в 2007 г. до 1,1 ед. в 2009 г.;

– уменьшается число первичных профсоюзных организаций и количество членов профсоюзов: если в 2000 г. в профсоюзах состояли 50% занятого населения области, то в 2009 г. – только 32%;

– медленными темпами развиваются институты гражданского общества, связанные с самоуправлением граждан. Так, товарищества собственников жилья созданы только в 9% многоквартирных домов.

Низок уровень доверия населения к основным институтам гражданского общества. По данным ИСЭРТ РАН, общественным организациям в 2010 г. доверяли 27% населения (в 2007 г. – 24%), профсоюзам – 30% (29%), политическим партиям – 23% (18%), органам местного самоуправления – 36% (32%).

Развитию институтов гражданского общества в регионе препятствует ряд проблем юридического (несовершенство нормативно-правового поля), организационно-экономического (слабость ресурсной базы некоммерческого сектора, недостаточная консолидация) и социального (низкий уровень активности населения) характера.

В этих условиях особо актуально определение конкретных приоритетов и механизмов сотрудничества гражданского общества, органов власти и бизнеса, оценки проблем развития гражданского общества, поддержки гражданских инициатив, общественного контроля над деятельностью органов власти.

Таблица 1

**Общественные организации в Северо-Западном федеральном округе  
и Российской Федерации**

Показатель	Территория	2007	2008	2009
Количество общественных объединений в расчете на 1000 чел. населения	Вологодская область	1,4	1,1	1,1
	СЗФО	1,9	1,8	н.д.
	РФ	1,5	1,4	1,3
Количество членов общественных организаций (объединений) в % от общего количества занятых в экономике	Вологодская область	0,5	0,4	0,4
	СЗФО	0,7	0,6	-
	РФ	0,6	0,5	0,5

Источники: Регионы России / Росстат. – М., 1998. – С. 77; Регионы России. – М., 2000. – С. 319; Регионы России. – М., 2008. – С. 115, 384. Россия в цифрах. / Росстат. – М., 2010. – С. 62, 93, 183; Статистический ежегодник Вологодской области 2009: стат.сб. / Вологдастат. – Вологда, 2010. – С. 56.

Количество общественных организаций в Вологодской области за период с 2000 по 2009 гг. снизилось с 1979 до 1319 ед. (в 1,5 раза). В этот же период уменьшилась и численность работников, занятых в таких организациях – с 5,1 до 2,7 тысяч (в 1,9 раза). Аналогичные изменения происходили в целом по России и СЗФО. Доля работников общественных организаций в среднегодовой численности занятых в экономике России составляла в 2009 г. 0,5%, а в Вологодской области – 0,4%.

Таблица 2

**Количество членов профсоюзов в Вологодской области  
и странах «группы восьми» (в % от занятых в экономике)**

Территория	2007 г.	2008 г.	2009 г.
Вологодская область	36,8	35,5	32,0
Россия	39,8	37,8	39,3**
Великобритания	27,9	27,1	н.д.
Германия	19,9	19,1	н.д.
Италия	33,5	33,4	н.д.
Канада	27,3	27,3	н.д.
США	11,6	11,9	н.д.
Франция	7,6	7,7	н.д.
Япония	18,3	18,2	н.д.

Источники: Данные Вологодской областной федерации профсоюзов; Статистический ежегодник Вологодской области 2009: стат.сб. / Вологдастат. – Вологда, 2010. – С. 56; OECD Stat

\*\*рассчитано по данным Федерации Независимых Профсоюзов России

Количество первичных профсоюзных организаций в Вологодской области с 1992 по 2009 г. сократилось с 4,3 до 1,7 тысяч, или в 2,5 раза. Численность членов профсоюзов уменьшилась с 574,9 до 197,8 тыс. человек (или в 2,9 раза), а их удельный вес в численности экономически активного населения области – с 84 до 30%. Практически такими же были и общероссийские тенденции. В то же время доля членов профсоюзов в области и РФ в целом выше, чем в большинстве стран «большой восьмерки».

Таблица 3

**Уровень доверия населения Вологодской области общественным организациям**  
(в % от числа опрошенных)

Территория	2007 г.	2008 г.	2009 г.	2010 г.	2010 г. к 2007 г.
Область	24,4	32,6	23,8	26,7	+2,3
Вологда	19,8	29,2	28,0	32,5	+12,8
Череповец	30,0	41,0	29,5	33,9	+3,9
Районы	23,8	30,0	19,1	20,4	-3,4

Доверие общественным организациям выражает немногим более одной четверти населения региона. Наиболее низкий показатель – в районах области.

Таблица 4

**Уровень доверия населения Вологодской области профсоюзам**  
(в % от числа опрошенных)

Территория	2007 г.	2008 г.	2009 г.	2010 г.	2010 г. к 2007 г.
Область	28,6	35,9	28,1	29,9	+1,3
Вологда	23,8	34,8	31,4	36,1	+12,3
Череповец	34,7	42,7	31,9	33,7	-1,0
Районы	27,7	33,1	24,8	25,1	-2,6

Доверие профсоюзам выражает менее одной трети населения. Наиболее низкий показатель – в районах области.

Таблица 5

**Уровень доверия населения Вологодской области партиям**  
(в % от числа опрошенных)

Территория	2007 г.	2008 г.	2009 г.	2010 г.	2010 г. к 2007 г.
Область	17,6	26,8	20,0	22,8	+5,2
Вологда	11,4	27,1	24,6	28,4	+17,0
Череповец	24,6	33,8	25,0	26,1	+1,5
Районы	17,0	23,3	15,5	18,6	+1,6

Наиболее низким уровнем доверия пользуются партии, которым доверяет менее четверти населения (в районах – менее одной пятой).

Таблица 6

**Уровень доверия населения Вологодской области органам местного самоуправления**  
(в % от числа опрошенных)

Территория	2007 г.	2008 г.	2009 г.	2010 г.	2010 г. к 2007 г.
Область	32,3	40,9	33,1	35,6	+3,3
Вологда	26,4	28,8	29,1	36,1	+9,7
Череповец	47,3	61,0	51,3	49,8	+2,5
Районы	27,7	36,5	26,0	28,3	+0,6

Органам местного самоуправления доверяет немногим более трети населения. При этом в Череповце данный показатель составляет около 50%, в районах – только 28%.

# ЭФФЕКТИВНОСТЬ ПРАВООХРАНИТЕЛЬНОЙ И ПРАВОВОЙ СИСТЕМ

## РЕЗЮМЕ

Количество зарегистрированных преступлений (в расчете на 10 тысяч человек) в Вологодской области в 2010 г. по сравнению с предыдущим годом сократилось на 11%, а по сравнению с 2007 г. оно ниже на 28%. Доля лиц, совершивших преступления, сократилась в 2010 г. по сравнению с предыдущим годом на 6%. По отношению к 2007 г. она ниже на 19%.

Однако общий уровень преступности в регионе остается более высоким, чем целом по РФ и в среднем по СЗФО. Значительно больше (в 1,7-1,8 раза по сравнению с российским и окружным показателями) в области количество преступлений, совершаемых несовершеннолетними. Наблюдается рост количества выявленных коррупционных правонарушений.

Уровень доверия населения области правоохранительным органам нельзя назвать высоким, причем по сравнению с «докризисным» периодом он еще более снизился, хотя это и связано с общим ухудшением социальных настроений. В 2010 г. доверие суду высказывали 42% населения области (в 2007 г. – 36%), прокуратуре – 38% (34%), милиции – только 33% (28%). В способность милиции справиться с преступностью верят только 24% населения (2007 г. – 18%).

Одной из причин низкого уровня доверия граждан к правоохранительным органам является неудовлетворенность населения взаимодействием с соответствующими структурами. В среднем результативность обращений (доля получивших помощь) в ОВД составляет чуть более 70%. Наиболее низко оценивается результативность обращений с жалобами на других лиц (удовлетворен обращением только 41%

заявителей), а также в качестве потерпевшего, причем в данном случае доля людей, получивших помощь, снижается (2007 г. – 54%, 2010 г. – 42).

Тем не менее, значительная часть населения готова оказать помощь милиции, что говорит о наличии потенциала социальной поддержки правоохранительных органов, который необходимо грамотно и эффективно использовать. Основными факторами, которые могут способствовать укреплению правопорядка, является улучшение профессионально-кадровой работы в ОВД и повышение ответственности граждан за противоправные действия.

Таблица 1

**Количество зарегистрированных преступлений, всего (на 10 тыс. человек)**

	2007	2008	2009	2010	2010 в % к 2007
РФ	252	226	211	185	73
СЗФО	239	209	198	174	73
ВО	279	243	226	201	72

Относительное (в расчете на 10 тысяч человек) количество зарегистрированных преступлений в области в 2010 г. по сравнению с предыдущим годом сократилось на 11%, а по сравнению с 2007 г. оно ниже на 28%. Однако уровень преступности в регионе остается более высоким, чем целом по РФ и в среднем по СЗФО.

Таблица 2

**Количество убийств и покушений на убийство (на 100 тыс. человек)**

	2007	2008	2009	2010	2010 в % к 2007
РФ	15,6	14,1	12,5	11,0	71
СЗФО	16,6	14,8	13,3	11,5	69
ВО	14,5	13,1	14,8	12,0	83

В 2010 г. в регионе сократилось относительное количество убийств и покушений на убийство (на 19% к уровню 2009 г. и на 17% - к уровню 2007 г.).

Таблица 3

**Количество преступлений, связанных с незаконным оборотом наркотиков (на 10 тыс. человек)**

	2007	2008	2009	2010	2010 в % к 2007
РФ	16,3	16,4	16,8	15,7	96
СЗФО	13,4	13,9	15,5	16,7	125
ВО	12,1	11,1	12,6	12,4	103

Относительное количество преступлений, связанных с незаконным оборотом наркотиков, в последние годы существенно не меняется. Оно ниже, чем в РФ и СЗФО.

Таблица 4

**Количество коррупционных правонарушений в Вологодской области**

	2007	2008	2009	9 мес. 2010
Количество правонарушений	296	222	276	390

В 2010 г. существенно возросло количество регистрируемых правонарушений коррупционной направленности.

Таблица 5

**Количество лиц, совершивших преступления** (на 10 тыс. человек)

	2007	2008	2009	2010	2010 в % к 2007
РФ	92,6	88,5	86,0	78,3	85
СЗФО	74,8	76,5	76,5	73,3	98
ВО	103,4	94,9	89,4	84,2	81

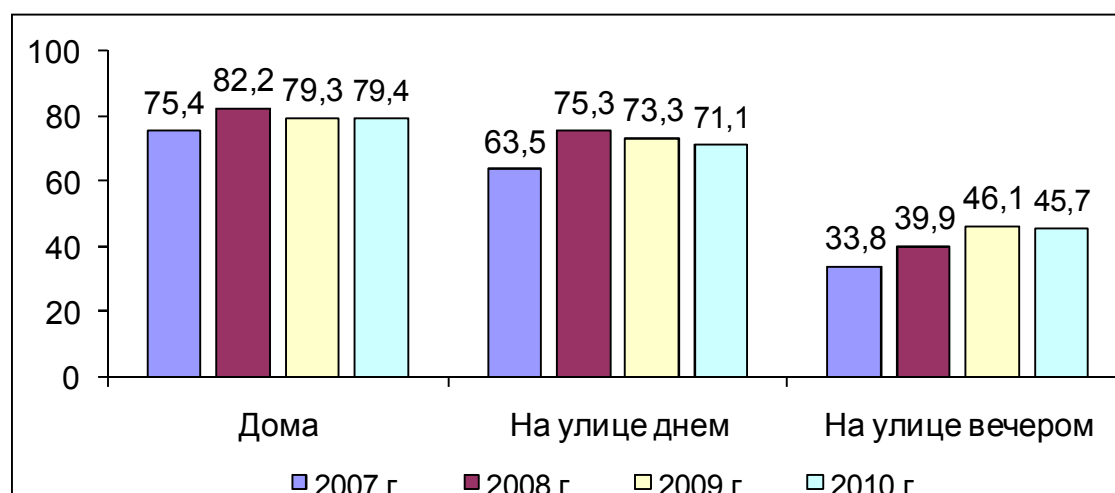
Количество лиц, совершивших преступления, сократилось в 2010 г. по сравнению с предыдущим годом на 6%. По сравнению с 2007 г. оно ниже на 19%.

Таблица 6

**Количество преступлений, совершенных несовершеннолетними и при их соучастии** (на 10 тыс. человек)

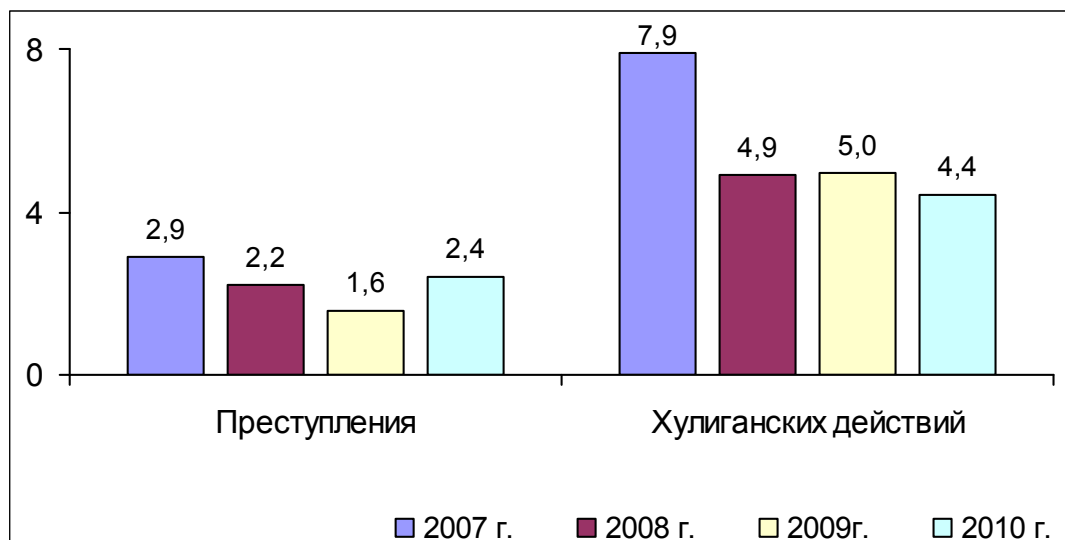
	2007	2008	2009	2010	2010 в % к 2007
РФ	9,8	8,2	6,7	5,0	51
СЗФО	9,5	7,5	6,0	4,9	52
ВО	15,4	12,6	9,8	8,6	56

Количество преступлений, совершенных несовершеннолетними и при их соучастии, сократилось в 2010 г. по сравнению с предыдущим годом на 12%. По сравнению с 2007 г. она ниже в 1,8 раза. Однако уровень преступности среди этой группы населения в области существенно выше, чем в целом по РФ и по СЗФО.

Рисунок 1. **Доля населения Вологодской области, чувствующего себя в безопасности** (в % от числа опрошенных)

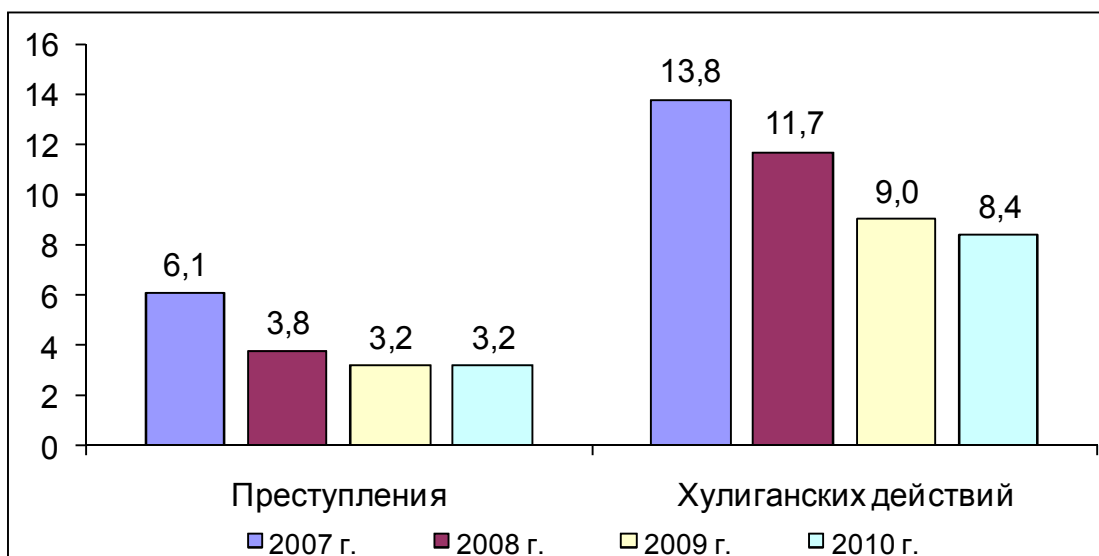
По данным мониторинга ИСЭРТ РАН, в период с 2007 г. по 2010 г. возросла доля населения области, чувствующая себя в безопасности на вечерних улицах (с 34 до 46%).

**Рисунок 2. Доля жителей Вологодской области, считающих себя пострадавшими от преступлений и хулиганских действий за последний год (в % от числа опрошенных)**



В период с 2007 по 2010 гг. уменьшилась (с 8 до 5%) доля жителей области, считающих себя пострадавшими от хулиганских действий.

**Рисунок 3. Доля жителей Вологодской области, которым приходилось быть свидетелями преступлений и хулиганских действий за последний год (в % от числа опрошенных)**



В период с 2007 по 2010 г. существенно снизилась доля жителей области, отмечающих, что им приходилось быть свидетелями преступлений и хулиганских действий.



Таблица 7

**Доля населения, доверяющего суду, в %**

	2007 г.	2008 г.	2009 г.	2010 г.	2010 к 2007
Вологда	36,2	42,6	32,5	41,6	+5,4
Череповец	41,3	47,3	48,4	46,1	+4,8
Районы	25,8	37,6	29,9	31,0	+5,2
Область	32,1	41,3	35,1	37,4	+5,3

По данным мониторинга ИСЭРТ РАН, суду доверяют в среднем 35-40% населения региона. Наибольший уровень доверия суду отмечается в Череповце, наименьший – в районах области.

Таблица 8

**Доля населения, доверяющего прокуратуре, в %**

	2007 г.	2008 г.	2009 г.	2010 г.	2010 к 2007
Вологда	33,9	42,5	32,5	37,8	+3,9
Череповец	39,3	46,1	48,7	42,7	+3,4
Районы	25,8	37,7	29,1	31,9	+6,1
Область	31,1	40,9	34,8	36,1	+5,0

Прокуратуре доверяют в среднем 35-40% жителей области. Наибольший уровень доверия прокуратуре отмечается в Череповце, наименьший – в районах области.

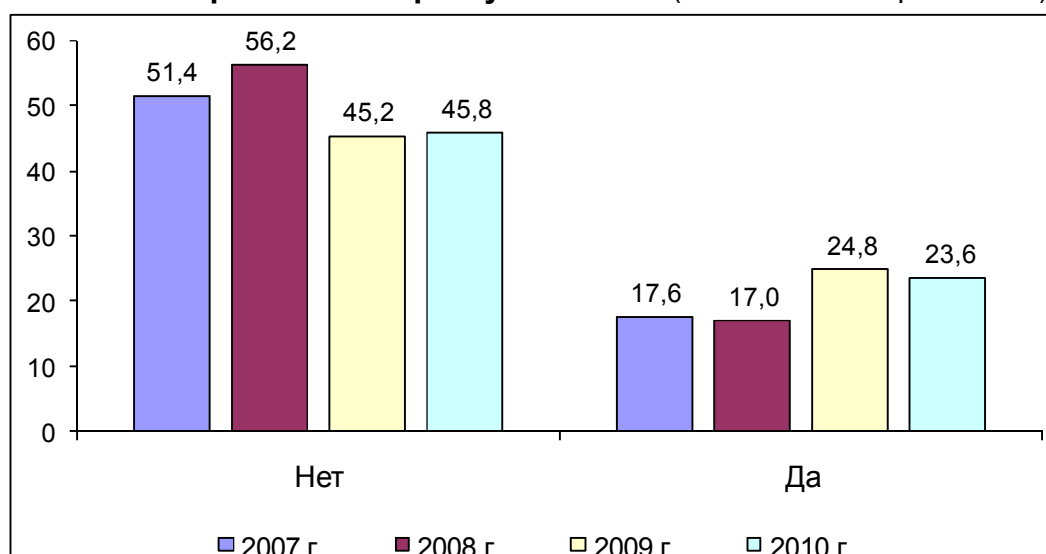
Таблица 9

**Доля населения, доверяющего милиции, в %**

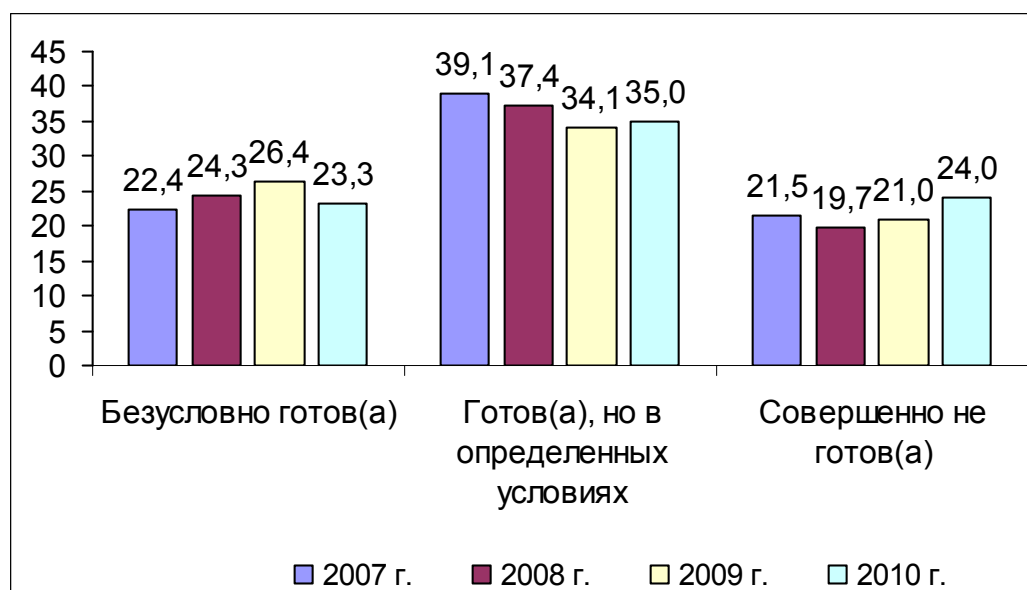
	2007 г.	2008 г.	2009 г.	2010 г.	2010 к 2007
Вологда	28,3	35,1	27,4	33,2	+4,9
Череповец	35,2	40,0	47,9	38,5	+3,3
Районы	24,9	35,4	28,4	29,6	+4,7
Область	28,3	36,5	33,1	32,7	+4,4

Милиции доверяет только треть населения. Наибольший уровень доверия милиции отмечается в Череповце, наименьший – в районах области.

**Рисунок 4. Считаете ли Вы, что милиция в настоящее время может справиться с преступностью? (в % от числа опрошенных)**



**Рисунок 5. Оценки степени готовности населения Вологодской области оказать в случае необходимости помощь органам внутренних дел (в % от числа опрошенных)**



Готовность оказать помощь органам внутренних дел выражают более 60% населения области. В то же время в 2010 г. несколько выросла доля тех, кто к этому не готов.

Таблица 10

**Факторы, которые могут, по мнению населения Вологодской области, оказать воздействие на укрепление правопорядка (в % от числа опрошенных)**

Варианты ответа	Дата опроса			
	2007 г.	2008 г.	2009 г.	2010 г.
Повышение качества отбора и профессиональной подготовки сотрудников ОВД	51,1	51,5	47,9	51,2
Усиление ответственности за правонарушения	42,0	43,9	47,1	36,3
Улучшение технической оснащённости ОВД	30,7	29,8	24,0	21,1
Привлечение общественности к борьбе с преступностью и охране общественного порядка	24,6	22,1	20,8	16,8
Увеличение заработной платы милицейским работникам	22,3	22,5	16,9	16,1
Расширение штатов ОВД	9,3	10,0	7,2	4,5
Предоставление больших прав милиции	6,7	6,0	5,6	4,0

Двумя ведущими факторами укрепления правопорядка в 2010 г. население области продолжало считать улучшение профессионально-кадровой работы в ОВД и усиление ответственности граждан за правонарушения.

Таблица 11

**Доля населения Вологодской области, обращавшегося в течение последнего года за помощью в ОВД и получивших помощь** (в % от числа опрошенных)

Причина обращения	2007 г.	2008 г.	2009 г.	2010 г.
Обмен паспортов, оформление регистрации по месту жительства	86,8	89,6	90,6	89,3
Получение разрешения на водительские права, разрешения на приобретение и хранение оружия	76,3	81,9	85,9	83,0
По различным санкциям со стороны работников ГАИ	66,4	71,8	76,1	65,9
В качестве свидетеля	64,5	62,9	72,5	57,7
В качестве потерпевшего	54,3	52,8	49,9	42,1
С жалобами на других лиц	48,3	45,2	49,3	41,3
В среднем	68,2	73,9	75,7	71,0

В целом получает помощь более 70% тех, кто за ней обращается. Однако эффективность обращений с жалобами на других лиц и в качестве потерпевшего оценивается только на уровне 41-42%, причем в 2010 г. она существенно сократилась.