

Институт социально-экономического развития территорий
Российской академии наук

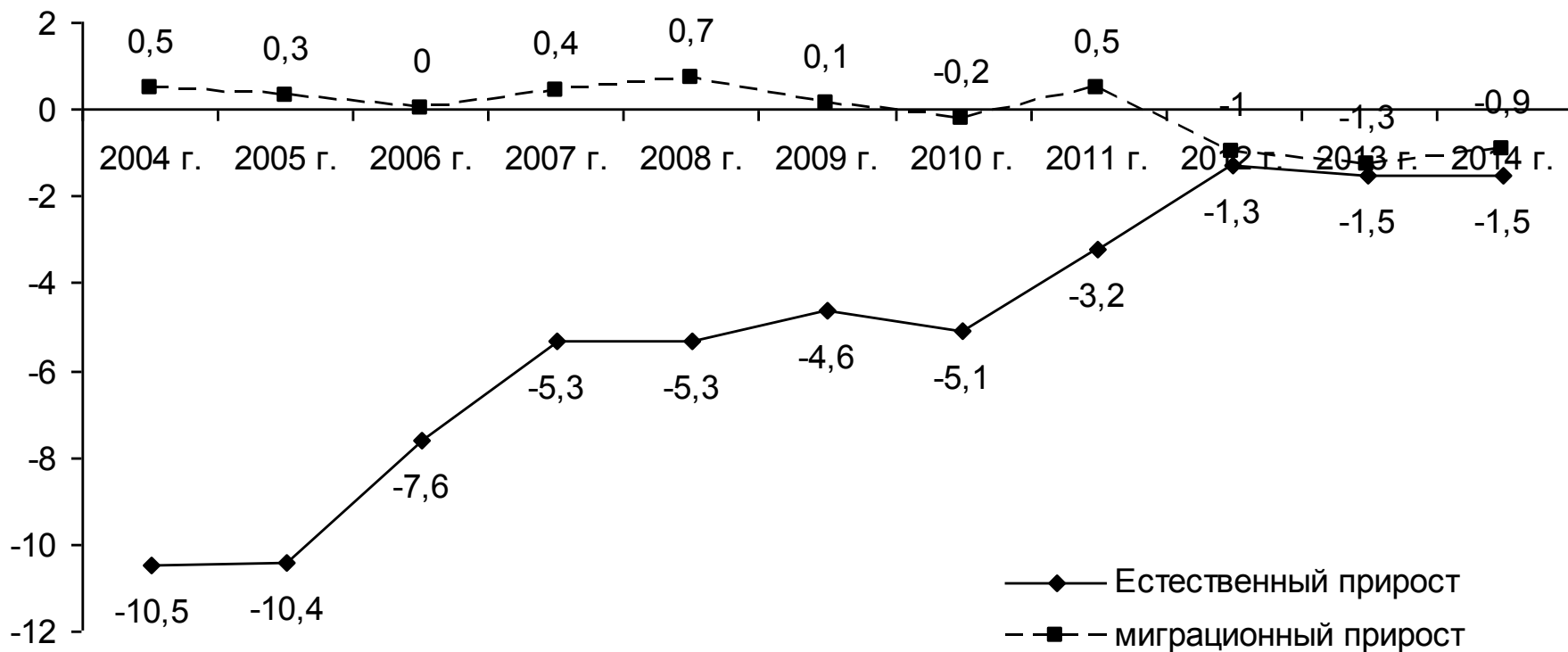


ВЕРОЯТНЫЕ ПРОГНОЗЫ ИЗМЕНЕНИЯ ЧИСЛЕННОСТИ НАСЕЛЕНИЯ РЕГИОНА (НА ПРИМЕРЕ ВОЛОГОДСКОЙ ОБЛАСТИ)

к.э.н. М.А. Ласточкина

Работа выполнена при поддержке РФФ, грант «Качество детского населения в контексте модернизации России» № 14-18-03120

Изменение численности населения Вологодской области в 2004–2014 г. (тыс. чел)



Динамика численности населения Вологодской области, распределение по основным возрастным группам на период до 2025 г., при условии сохранения режима воспроизводства населения 2003 г. – стационарный прогноз

Начало таблицы

Годы	Реальные статистически е данные (тыс. чел)	Разница между прогноznым и реальными значениями (тыс. чел)	Прогноз				
			Общая численность населения (тыс. чел)	Изменение численности населения за предыдущи й год (тыс. чел.)	Распределение населения по возрастным группам (в %)		
					моложе трудоспособ ного	трудоспособ ный	старше трудоспособ ного
2004	1255,9	23,2	1279,1	-11,6	17,0	62,7	20,3
2005	1245,8	21,9	1267,7	-11,4	16,5	63,3	20,2
2006	1234,9	21,5	1256,4	-11,3	16,0	63,8	20,2
2007	1225,8	19,2	1245,0	-11,3	15,7	64,0	20,3
2008	1219,8	13,9	1233,7	-11,3	15,6	64,0	20,4
2009	1214,1	8,3	1222,4	-11,4	15,6	63,8	20,6
2010	1202,4	8,5	1210,9	-11,4	15,7	63,2	21,0
2011	1201,2	-1,8	1199,4	-11,5	15,9	62,7	21,5
2012	1198,5	-10,6	1187,9	-11,5	16,0	62,1	21,8
2013	1196,2	-19,9	1176,3	-11,6	16,2	61,6	22,3
2014	1193,4	-28,5	1164,9	-11,4	16,4	60,9	22,7
2015	1191,0	-37,2	1153,8	-11,1	16,5	60,2	23,2

Источники: Демографический ежегодник Вологодской области. Вологдастат, 2015. – С. 81. Копейкина М.А. Перспективы изменения численности и возрастного состава населения региона // Тезисы конференции «Ломоносов – 2005». – М.: МГУ им. Ломоносова, 2005. – С 577–578.

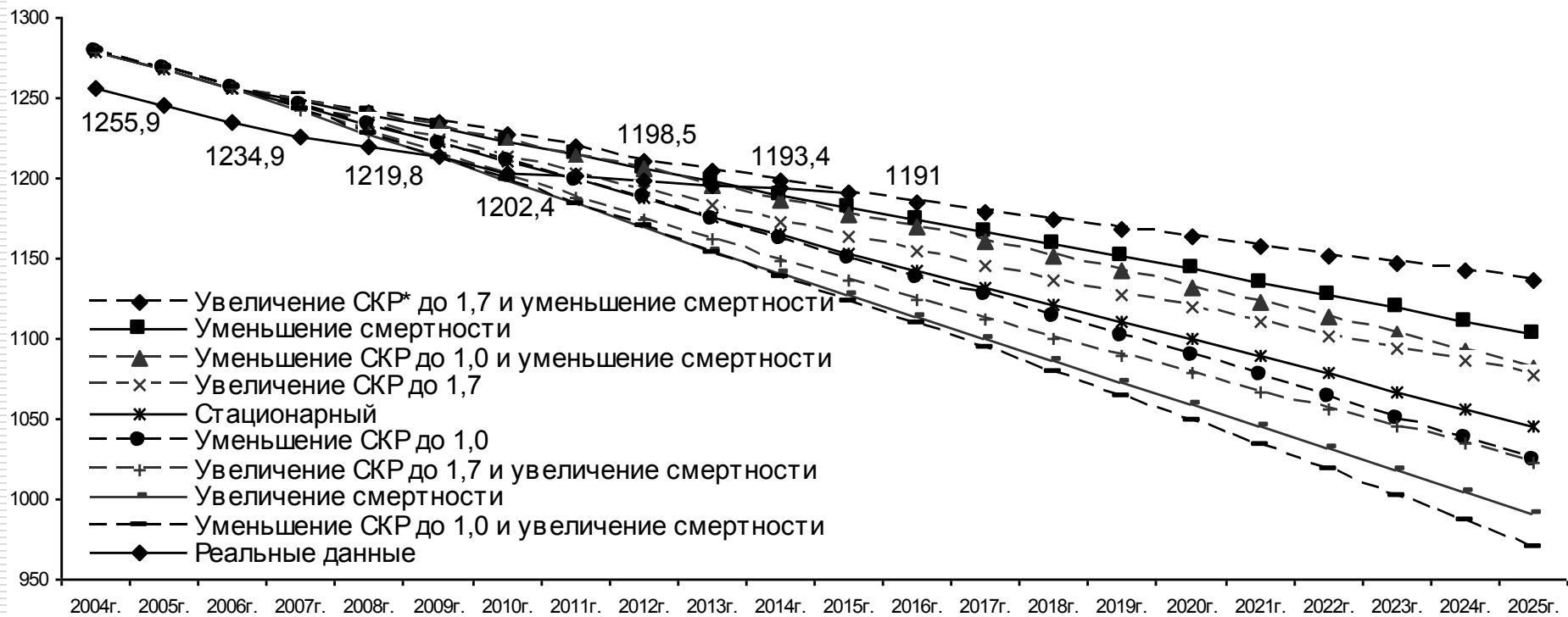
Годы	Реальные статистические данные (тыс. чел)	Разница между прогнозным и реальными значениями (тыс. чел)	Прогноз				
			Общая численность населения (тыс. чел)	Изменение численности населения за предыдущий год (тыс. чел.)	Распределение населения по возрастным группам (в %)		
					моложе трудоспособного	трудоспособный	старше трудоспособного
2016			1142,9	-10,9	16,7	59,5	23,8
2017			1132,1	-10,8	16,9	58,9	24,2
2018			1121,4	-10,8	16,9	58,5	24,6
2019			1110,6	-10,7	16,9	58,1	25,0
2020			1099,9	-10,7	16,8	57,8	25,3
2021			1089,1	-10,8	16,8	57,6	25,6
2022			1078,2	-10,9	16,7	57,5	25,8
2023			1067,2	-11,0	16,6	57,5	25,8
2024			1056,1	-11,1	16,6	57,6	25,8
2025			1044,9	-11,2	16,6	57,6	25,8

Источники: Демографический ежегодник Вологодской области. Вологдастат, 2015. – С. 81. Копейкина М.А. Перспективы изменения численности и возрастного состава населения региона // Тезисы конференции «Ломоносов – 2005». – М.: МГУ им. Ломоносова. 2005. – С 577–578.

Интервалы изменения численность населения Вологодской области по разным прогнозным вариантам демографического развития, тыс. человек

Год	нижний уровень	реальное значение	верхний уровень	Год	нижний уровень	верхний уровень
2010	<i>1198,15 – 1202,4 – 1226,68</i>			2020	<i>1048,45 – 1163,13</i>	
2015	<i>1123,20 – 1191,0 – 1191,37</i>			2025	<i>970,39 – 1136,86</i>	

Численность населения Вологодской области по различным прогнозам, тыс. человек



Выводы

При всех различиях девяти рассмотренных прогнозных сценариев очевидно, что область непременно ожидает до четверти XXI века (почти наверняка и за рамками этого временного периода) постоянное сокращение численности населения. Что касается проведенного прогнозирования, То лишь в период с 2009 по 2015 годы реальные данные попали в интервал прогнозирования, поэтому требуется более точное аналитическое исследование демографических процессов и корректировка входных параметров.

Вместе с сокращением численности населения будет иметь место и увеличение доли лиц пожилого возраста. Основные последствия которого – это замедление процесса трудового замещения и сокращение прироста трудовых ресурсов; возрастание нагрузки на трудоспособных и занятых жителей лицами престарелого возраста; неуклонное увеличение расходов бюджета на социальное обеспечение престарелых людей; возрастание нагрузки на социальную инфраструктуру региона (учреждения здравоохранения, транспорт и т.п.).

Благодарю за внимание!

